

speech:

regulations / нормативы





Кес Каан / Kees Kaan

Кес Каан:
**Нормативы — это отражение
национальной идентичности
и строительной культуры**

Kees Kaan:
**Regulatory standards are a reflection
of national identity and a specific
culture of construction**

интервью Анны Мартовицкой / **interview by** Anna Martovitskaya

Кес Каан окончил Делфтский технический университет (TU Delft) в 1987 году. С 1987 по 2013 годы был управляющим партнером архитектурного бюро Claus en Kaan Architecten. Начиная с 2014 года — соучредитель и управляющий партнер бюро KAAN Architecten, имеющего офисы в Роттердаме (Нидерланды) и Сан-Паулу (Бразилия). Помимо этих двух стран, проекты компании реализуются в Бельгии, Германии, Франции. К числу наиболее известных построек относятся Образовательный центр Университета Эразма в Роттердаме, посольство Нидерландов в Мозамбике, отель Mövenpick в Амстердаме, здания Верховного суда Нидерландов и городского суда Амстердама. В сентябре 2017 года KAAN Architecten в составе международного консорциума выиграли конкурс на проект нового терминала аэропорта Схипхол. Помимо активной практики, Кес Каан также преподает, являясь профессором факультета архитектуры TU Delft.

Kees Kaan graduated from Delft University of Technology (TU Delft) in 1987. From 1987 to 2013 he was managing partner at Claus en Kaan Architecten. In 2014 he founded KAAN Architecten, of which he is managing partner. KAAN Architecten has offices in Rotterdam (Netherlands) and Sao Paulo (Brazil). In addition to in the latter two countries, the company realizes projects in Belgium, Germany, and France. Its best-known buildings include Education Center Erasmus MC in Rotterdam, the Netherlands Embassy in Mozambique, the Mövenpick Hotel in Amsterdam, the Netherlands Supreme Court building, and the Amsterdam Courthouse building. In September 2017 KAAN Architecten was part of an international consortium which won the competition to design a new terminal for Schiphol Airport. In addition to practicing as an architect, Kees Kaan teaches at TU Delft's Faculty of Architecture.

Анна Мартовицкая: Тема нашего нынешнего номера — нормативы и правила: уверена, вам как архитектору, работающему во многих странах, причем с проектами самых разных типологий, она очень близка. Мне бы хотелось начать с достаточно общего вопроса: на ваш взгляд, своды норм и правил убивают свободу творчества или, наоборот, помогают архитектору создавать здания?

Кес Каан: Я бы сказал, и то и другое верно. Нормативы — явление амбивалентное. Есть стандарты и правила, которые действительно убивают проект, сводя его к безликой серости, но есть и такие, что стимулируют креативность и инновации. И, конечно, очень многое зависит от того, в какой именно стране приходится работать. Например, во Франции нормативы очень строгие и регулируют большую часть объемов строящихся зданий. В частности, они очень жестко предписывают, каким должно быть расстояние между зданиями и под каким углом они должны быть расположены по отношению друг к другу. В Нидерландах же власти

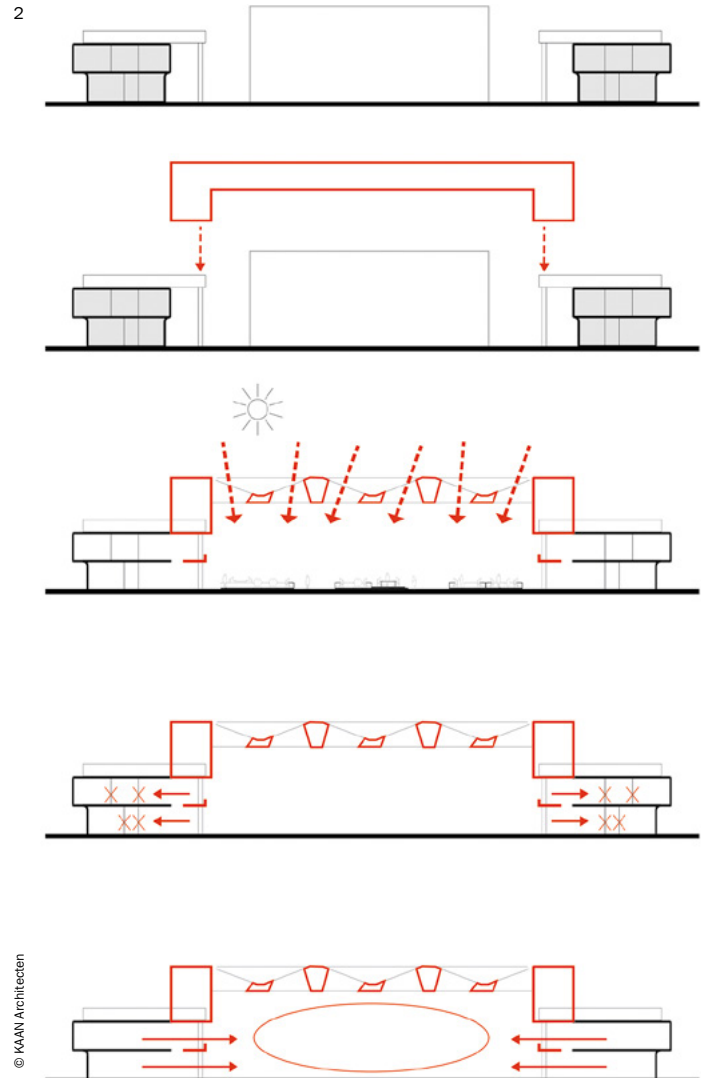
1–3 Образовательный центр
Университета Эразма, Роттердам,
2013 /
Education Center Erasmus MC,
Rotterdam, 2013

Anna Martovitskaya: The theme of this issue of our magazine is rules and regulatory standards. I'm sure that as an architect working in many countries — and on projects of a great variety of different types — you must find this subject very relevant. I would like to begin with a fairly general question: in your opinion, do regulatory standards and rules kill creative freedom or, on the contrary, do they help architects create buildings?

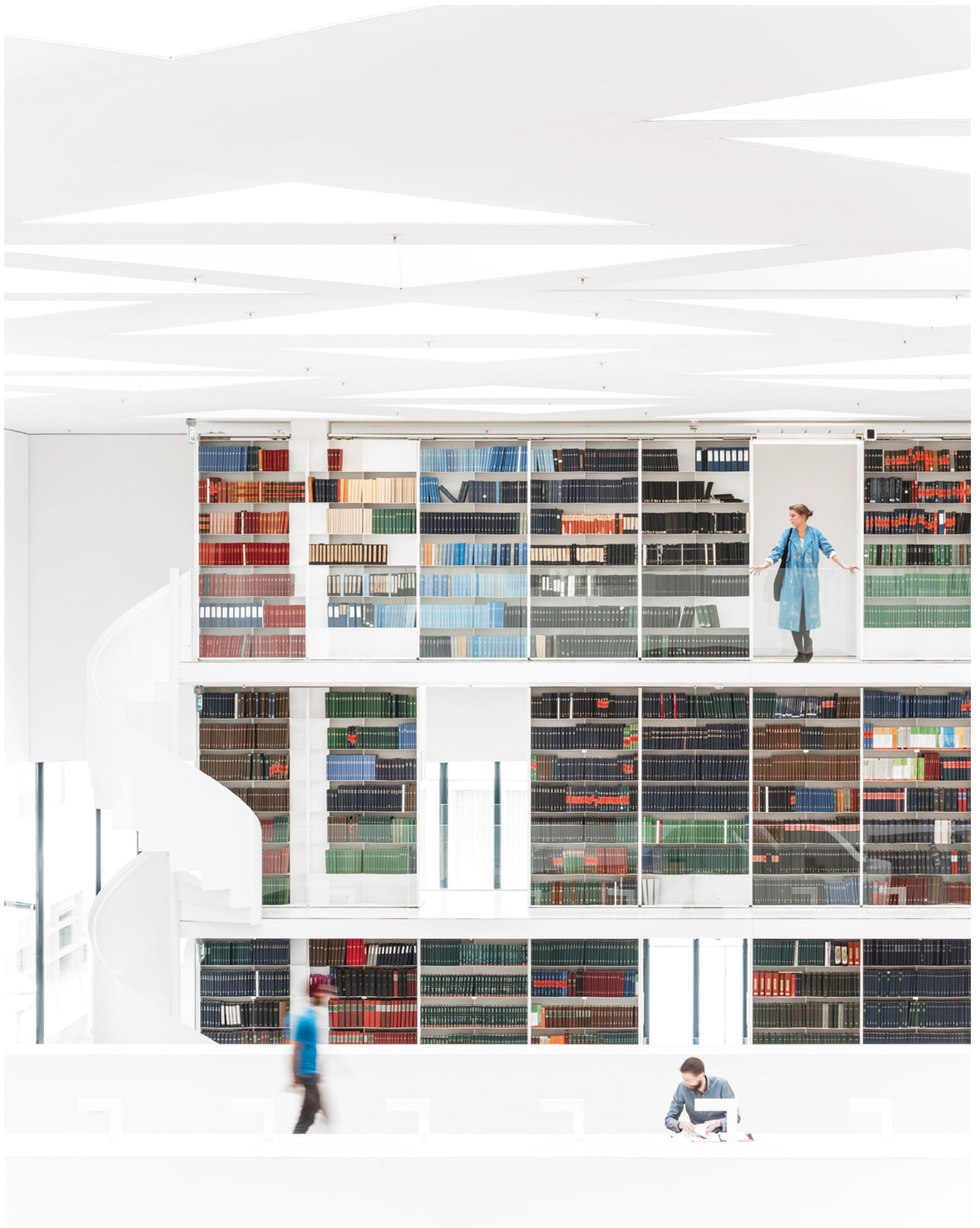
Kees Kaan: I would say both are the case. Regulatory standards are an ambivalent phenomenon. There are standards and rules which really do kill a project — they reduce it to faceless greyness; but there are also those which stimulate creativity and innovation. And, of course, a great deal depends on which country you're working in. In France, for instance, the standards are very strict and regulate the greater part of building volumes under construction. For example, they prescribe very rigidly what the distance should be between buildings based on the angle of daylight exposure. In the Netherlands, on the other hand, the authorities have gradually



© Fernando Guerra



© KAAAN Architecten



постепенно пришли к тому, что вместо строгих ограничительных нормативов вводятся рекомендательные. То есть здесь мы, архитекторы, уже не слышим: «не разрешается то-то и то-то», а слышим: «если вы делаете так, вы должны обеспечить столько-то дневного света, такую-то противопожарную защиту, такой-то объем энергопотребления». Согласитесь, это совершенно другой способ устанавливать нормативы.

AM И какой способ вам как архитектору кажется оптимальным?

КК Мне, конечно, с рекомендательными нормативами работать интереснее. Не скажу, что проще, нет. Проще, пожалуй, как раз с запретительными: ты учиываешь все необходимые запреты, получаешь прямоугольную коробку и спокойно ее строишь. Зачастую, конечно, кусая локти по поводу того, что мог бы сделать для обогащения проекта (в том числе эстетического), но не имеешь права. А вот рекомендательные нормативы, наоборот, заставляют проявить максимальную изобретательность, чтобы обеспечить необходимые

показатели. Конечно, это добавляет работы инженерам. Но, знаете, для меня очень важно, что в Нидерландах всегда есть возможность пойти к городским властям, объяснить суть своего предложения и быть услышанным. Если ты сможешь доказать, что город станет лучше от того, что какое-то здание будет построено с некоторыми отклонениями от нормативов, тебе обязательно дадут это сделать.

AM Если уж вы заговорили о разных подходах к нормированию в разных странах, не могу не спросить о Бразилии, где ваше бюро также активно работает. Как там обстоит дело с нормативами?

КК Ох. Там совсем другой мир. Конечно, там есть нормативы, и они по большей части запретительные, но также там есть и практика простого игнорирования всего чего угодно. И при этом зачастую они строят быстрее, чем мы чертим, поэтому мы, скажем так, не всегда можем добиться, чтобы наши чертежи совпадали с тем, что делается на строительной площадке. Но мы не оставляем надежды со





© Christian Richters

4-6 Реконструкция здания Центральной почты, Роттердам, 2009 /
Reconstruction of the Central Post building, Rotterdam, 2009



© Christian Richters

come around to introducing performance standards rather than restrictive ones. Which is to say that we architects no longer hear “such and such is not allowed”, but “if you do this, you must ensure that there is so much daylight, such and such fire-safety protection, and so much energy consumption”. The architect has to prove that his design meets certain performance standards. You have to admit that this is a completely different way of setting standards.

AM And which of the two approaches seems best to you as an architect?

KK Personally, of course, I find it more interesting to work with performance standards. I can't say I find it simpler, no. It's probably simpler to work with prohibitory standards: you take into account all the necessary prohibitions, end up with a result, and then calmly set about building it. Often, of course, you're kicking yourself thinking about what you could have done, including with regard to aesthetic design, but were not allowed to do, to make the project richer. As for performance standards, on the contrary, they compel you to be highly inventive so as to get the results you need. Of course, this means more work for the engineers. But, you know, for me it's very important that there is always a chance to go to the municipal authorities, explain the gist of your proposal, and be heard. If you can prove that the city will be improved by a particular building being built with certain deviations from the standards, you should be allowed to do it.

AM Since you've started talking about different approaches to regulation in different countries, I can't not ask about Brazil, where your firm also has an active presence. What is the situation there with regulatory standards?

KK It's a completely different world there. Of

временем лучше разобраться в местной специфике, ведь в конце концов нормативы — это отражение национальной идентичности и строительной культуры той или иной страны, и этот код нуждается в долгом и внимательном изучении.

АМ Вы приглашаете местных партнеров в каждой стране для лучшего понимания местных нормативов?

КК Да, конечно. Без местных партнеров не обойтись. Хотя характер взаимодействия с бюро, сопровождающими твой проект, постепенно может довольно сильно меняться. Например, во Франции, после реализации нескольких проектов, мы уже чувствуем себя процентов на 80 независимыми от местных партнеров, в Бельгии эта степень свободы еще выше. А в Германии, наоборот, без хоро-

шего местного партнера невозможно ничего сделать.

АМ Считаете ли вы, что в контексте охватившей мир глобальной урбанизации нормативы постепенно должны становиться все более универсальными?

КК Только те нормы и правила, которые касаются нашего проживания на планете в целом.



7-10 Здание Верховного суда
Нидерландов, Гаага, 2016 /
Supreme Court of the Netherlands,
Den Haag, 2016

9



© Fernando Guerra

course, Brazil does have regulatory standards and they're mainly prohibitory ones, but it's also common there to simply ignore all kinds of things. And they often build quicker than we sketch, so... I'll put it this way, we can't always manage to get our sketches to match what is being done on the construction site. But we haven't lost hope of eventually getting a better grasp of the local specifics — given that at the end of the day regulatory standards are a reflection of the national identity and the building culture of a particular country, and this code needs to be studied long and attentively.

AM Do you take on local partners in each country so as to improve your understanding of the local regulations?

KK Yes, of course. Local partners are essential. Although the character of the interaction with the firms assisting on a project may gradually change quite substantially. For instance, in France, — after completing several projects, — we already feel ourselves to be about 80% independent of our local partners, and in Belgium the degree of freedom is even higher. But in Germany, on the contrary, it's impossible to do anything without a good local partner.

AM Do you think that in the context of global urbanization regulations should gradually become increasingly universal?

10



© Fernando Guerra

Если каждый из нас не будет совершать усилий, чтобы подготовить ее вместить десять миллиардов человек, то ничего не получится. То есть в том, что касается энергосбережения и отношения к ресурсам, я бы, наверное, действительно высказался за известную унификацию правил. Но более локальные нормы, касающиеся строительной культуры в той или иной местности, конечно, вряд ли надо стричь под одну гребенку. Ведь нормы — это еще и инструмент придания строительству юридической устойчивости. Это очень важно в том числе с точки зрения экономики: люди должны быть уверены, что средства, которые они вкладывают, окупятся. Если правила и нормы не подходят данной культуре, то люди не станут их соблюдать, а значит, и никаких гарантий не будет.

AM Одна из ваших очень известных реализаций — это реконструкция здания Центральной почты в Роттердаме, которое стало самым энергоустойчивым памятником на территории Нидерландов. Добиться

© KAAAN Architecten



© KAAAN Architecten

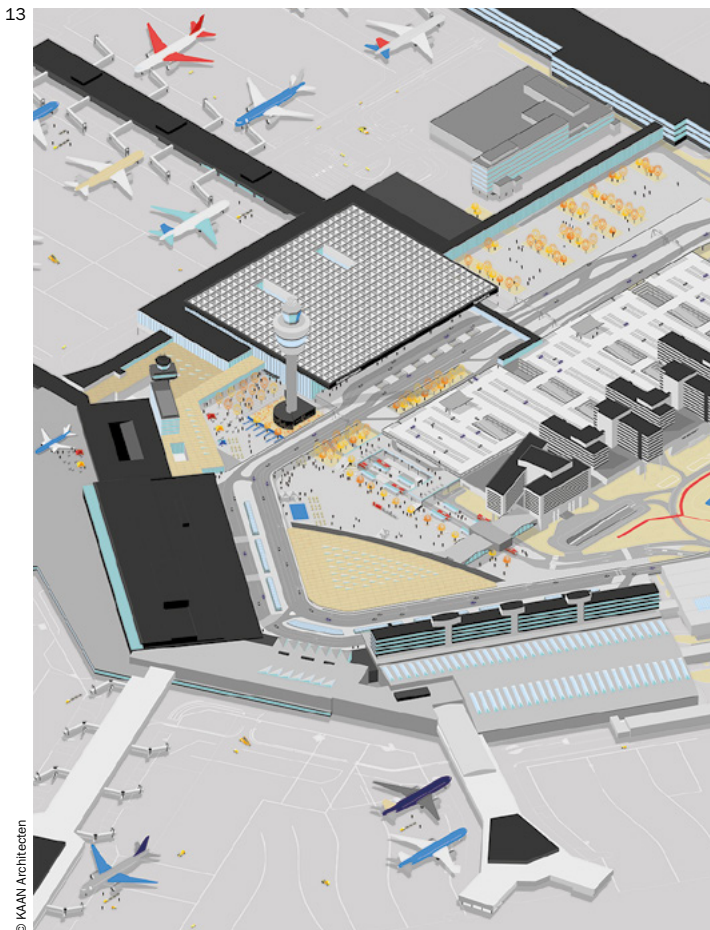
KK Only those standards and rules which concern our existence on the planet in general. If each of us does not make an effort to prepare the planet to accommodate 10 billion people, then nothing's going to work out. Which is to say that as far as concerns energy saving and treatment of resources, I would probably be in favour of a certain unification of the rules. But in the case of regulations of a more local kind which concern the culture of building in a particular place, it's unlikely, of course, that they should be treated in identical fashion. Standards are also a way to impart legal stability to development projects. This is very important from the point of view of economics too: people need to be sure that they will recoup the money which they're investing. If the rules and standards do not suit the given culture, then people won't comply with them and that means there can be no guarantees.

AM One of your best-known realized projects is the reconstruction of the Central Post building in Rotterdam, which is now the most ecologically sustainable listed building in the

Netherlands. Was attaining such high results a matter of what you wanted, or did it follow from the regulations?

KK I would say that in the present case there was a happy match between the building's basic capabilities and the ambitions of the client. This is a 1950s building which was originally used for sorting mail. We turned it into a mixed-use office complex for the creative industries. Without changing the building's external appearance, we increased the number of storeys and doubled the usable floor area. The smart lighting and ventilation, the cooling ceilings, and the double-skin facade, which lets in lots of daylight, make the building a record-beater in terms of ecological sustainability. So in this project maximization of profits went hand in hand with maximization of ecological sustainability. That is not always the case; this particular project was lucky. And for that we have the client to thank, of course: all the decisions — including with regard to the cooling, the ceilings, and the lighting — were taken from the point of view of financial optimization.

11–14 Новый терминал международного аэропорта Схипхол, Амстердам, 2017. KAAAN Architecten в партнерстве с ABT, Estudio Lamela, Ineco / **New Amsterdam Airport Schiphol Terminal, 2017.** KAAAN Architecten in partnership with ABT, Estudio Lamela and Ineco



столь значимых показателей — это было ваше желание, амбиции заказчика или это следовало из требований нормативов?

КК Я бы сказал, в данном случае исходные возможности здания счастливо совпали с амбициями заказчика. Это было здание 1950-х годов, где сортировали почту. Мы превратили его в многофункциональный офисный комплекс креативных индустрий: не меняя внешней оболочки здания, мы увеличили количество этажей и удвоили метраж полезных площадей. А «умные» освещение и вентиляция, система холодных потолков и двойной фасад, пропускающий много дневного света, сделали это здание рекорсменом энергоустойчивости. Таким образом, в этом проекте максимизация выгоды шла рука об руку с максимизацией энергетической устойчивости. Так бывает не всегда, но этому проекту повезло. И этим мы,

конечно, обязаны заказчику: все решения, в том числе и про охлаждение, потолки и освещение, принимались с точки зрения экономической оптимизации.

АМ Вы создавали здания самых разных типологий: образовательные учреждения, административные, культурные, жилье. Есть ли типология, с которой вы не работали из-за слишком жестких правил и нормативов?

КК Пожалуй, нет... Мне бы не хотелось строить тюрьму, но, скорее, из соображений личного порядка. Меня бы это подавляло. Хотя, с другой стороны, мы проектировали здания судов, в которых был и блок камер — правда, для однодневного заключения. С точки же зрения диктата нормативов типология ведь не так важна: самые острые вопросы возникают,

15–17 Многофункциональный комплекс **Ferrazopolis**, Сан-Бернарду-ду-Кампу, Бразилия, 2015 / **Ferrazopolis complex**, São Bernardo do Campo, Brazil

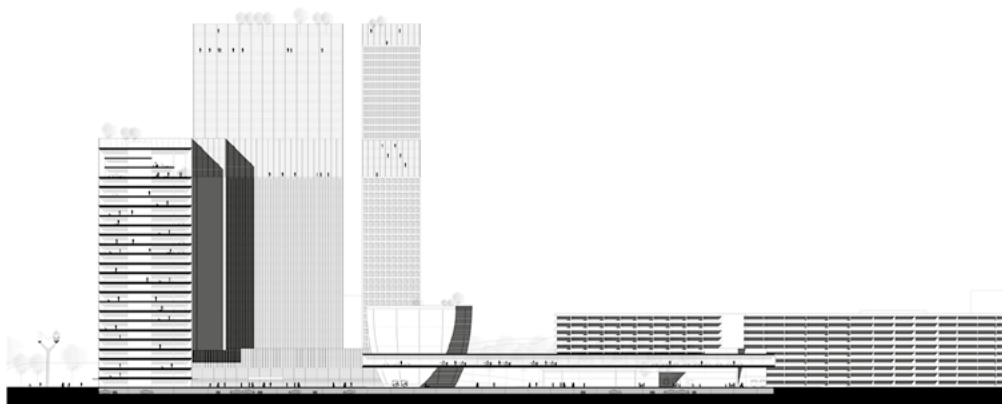


© the 3d bakery

AM You have created buildings of all types — educational institutions, administrative buildings, cultural buildings, and housing. Is there a building type which you haven't worked with due to the rules and regulations being too strict?

KK I don't think so.... I wouldn't want to build a prison, but that's more for personal reasons. I would find it oppressive. Although, on the other hand, we did design some court buildings containing a block of cells — but cells where prisoners are kept for one day only. From the point of view of the dictate of regulations, building type is not that important: the most pressing issues arise when you begin to tie a building's functional program to its architecture and neighborhood in the city. And for us this is always the most important question — how the structure interacts with the site on which it stands. The design efforts

© KAAAN Architecten



© KAAAN Architecten

18–19 Городской суд Амстердама.
3D-проект /
New Amsterdam Courthouse. 3D model

20–21 Здание медицинского факультета
университета Аньемби Морумби,
Сан-Паулу, Бразилия /
New Faculty of Medicine of the
Universidade Anhembi Morumbi
in São Paulo, Brazil

18



© KAAAN Architecten

когда начинаешь увязывать функциональную программу здания с его архитектурой и окружением в городе. И для нас это всегда самый главный вопрос — взаимодействие объекта с участком. Рано или поздно в нашей работе наступает момент, когда мы находим решение плана здания и его программы, которое позволяет идеально вписать его в окружение и придать контексту какие-то новые качества. Строго говоря, ради таких моментов и делается вся работа — найти наилучший способ взаимодействия нового и старого, частного и общественного, придумать, как сделать город лучше.

АМ Насколько, на ваш взгляд, в этом процессе важны уже наработанный опыт и широкая компетенция?

КК Компетенции важны, но нужно понимать, что их всегда можно добрать — например, пригласив в команду соответствующего специалиста, в том числе знатока той или иной типологии или нормативов. Мы, например, в свое время выиграли конкурс на проект Верховного суда Нидерландов, не имея никакого опыта проектирования судов. И хотя в этом, бесспорно, была определенная доля везения, я уверен, что секрет нашего успеха был в том, что мы умеем слушать без предубеждения, быть открытыми и понимать, какие реальные потребности города и общества стоят за тем или иным конкурсным заданием. ©

19



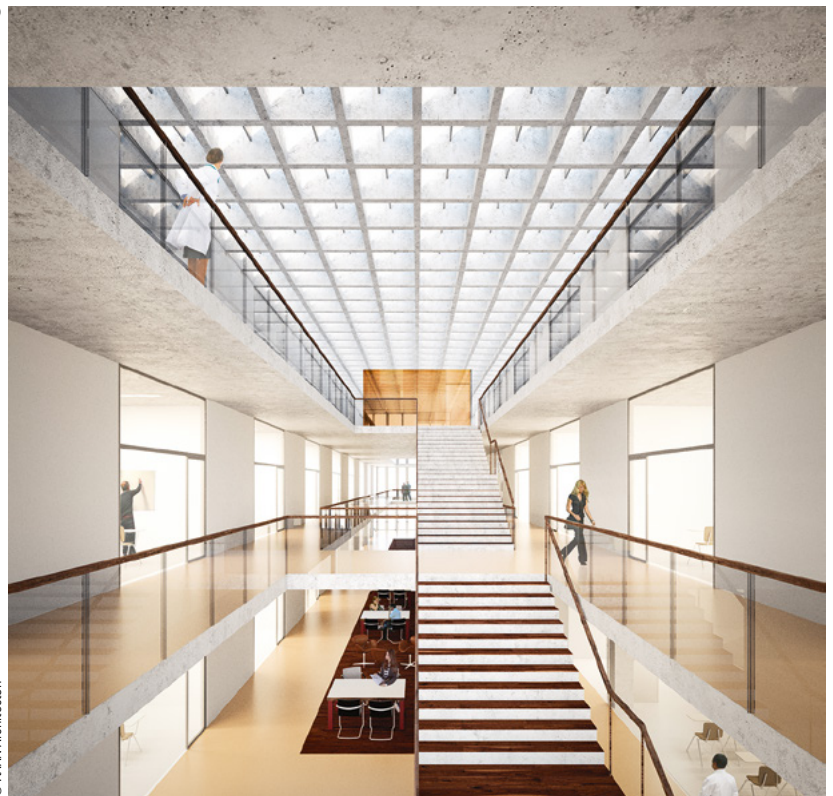
© KAAAN Architecten

are focused on finding a solution where we find a layout and a program for a building which allow us to fit it perfectly to its surroundings and to impart new qualities to the latter. Strictly speaking, it is for the sake of such moments that we do all our work — to find the best way that the new and the existing, the private and the public, can engage with one another and to come up with ideas that make the city a better place to live.

AM To what extent, do you think, are experience and broad competence important in this process?

KK Competences are important, but you have to understand that additional competences can always be acquired — for instance, by hiring the appropriate specialist, perhaps someone who knows a particular building type or the specific regulatory standards, to work in your team. For example, we won the competition to design the Netherlands Supreme Court without having any experience of designing court buildings. And although there was undoubtedly an element of luck in this, I am sure that the secret of our success was that we are able to listen in an unbiased way, be open-minded, and understand the real needs of the given city and society, the needs that lie behind the specific competition brief. ©

20



© KAN Architecture

21



© KAN Architecture